

2 予約件数 (令和4年10月1日から令和5年9月30日まで)

総予約件数は、**49,041**件

年齢別に見ると70歳代以上の方からの予約が全体の約50%を占めています。

予約方法は、全体では電話予約が約56%、アプリ予約が約43%です。年齢別に見ると、70歳代以上は80%以上が電話予約をしています。年齢が下がるほどアプリ予約が増えています(図3)。

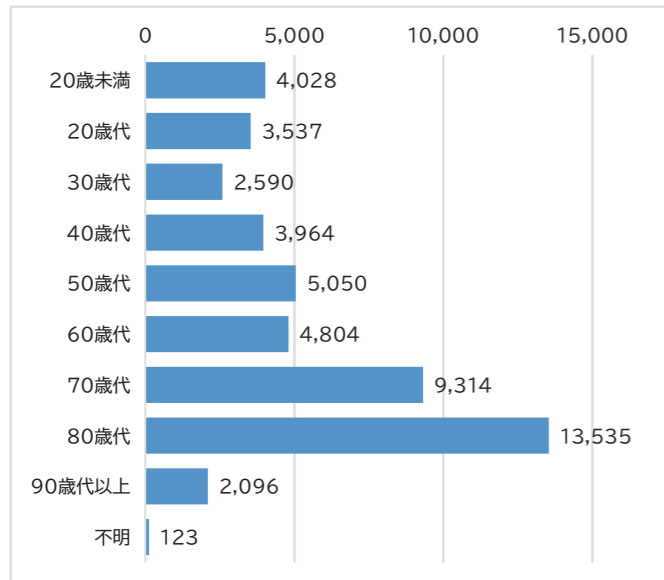


図2 年齢別予約件数

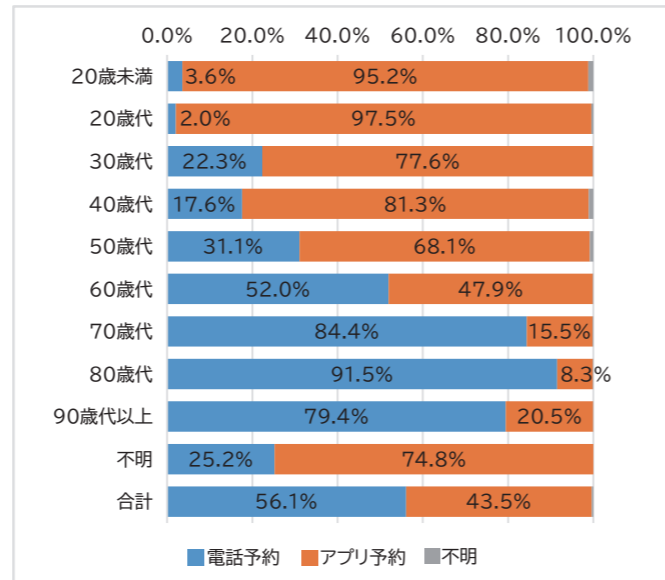


図3 年齢別予約方法 (電話予約とアプリ予約)

3 乗車人数 (令和4年10月1日から令和5年9月30日まで)

総乗車人数は、**54,066**人

年齢別に見ると最も多いのは、80歳代の27%で、70歳代以上が約50%を占めています。その他の各年齢の乗車数は10%以下ですが、20歳未満と20歳代を合わせると16%の乗車があり、この年齢の利用も一定程度見られます(図4、図5)。

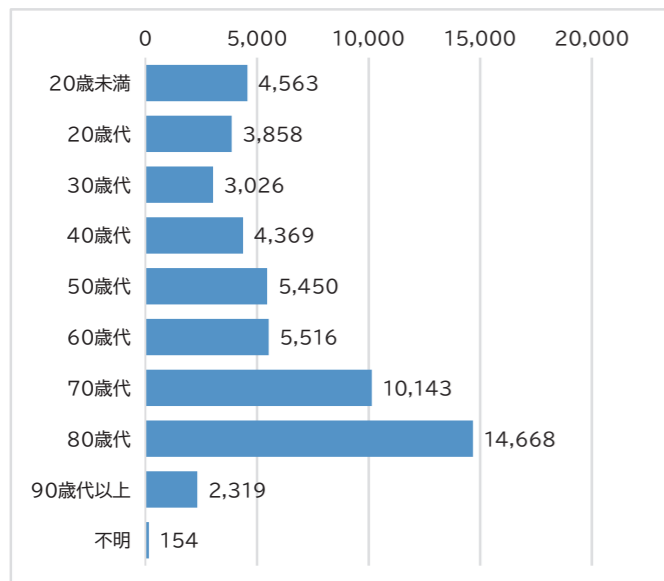


図4 年齢別乗車人数

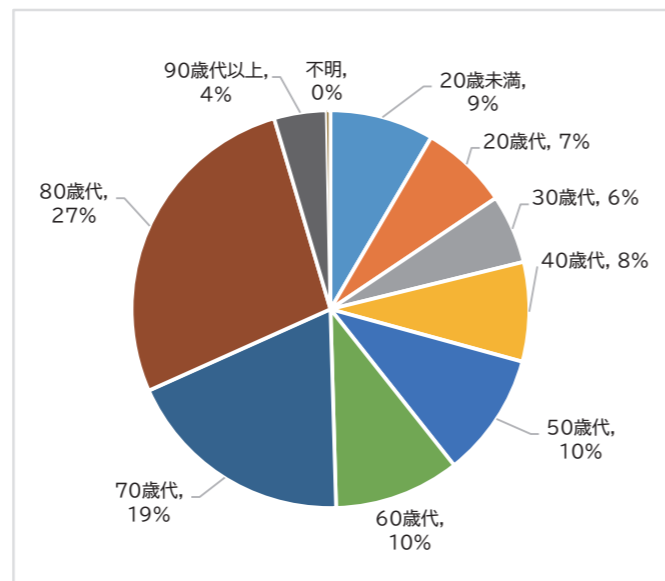


図5 年齢別乗車人数割合



のらざあ通信



Vol.14

問 地域創生課 地域創生係 ☎72-2101 (内線232)

「のらざあ」は事前予約制

運行日 土日祝日も毎日運行

運行時間 8時から19時まで
(最終予約は18時30分出発希望まで)

予約 乗車の1週間前から1時間前まで

電話でのご利用

コールセンターまでお電話ください

電話番号 **0266-78-6318**

受付時間 **7:30 ~ 17:30**

アプリでのご利用

アプリからは、いつでも予約が可能!

アプリをQRコードからダウンロードしてください。



iOS



アプリロゴマーク



Android

概要説明の動画について

「のらざあ」は、タクシーでもバスでもない新しい公共交通です。概要や利用方法など説明した動画を公開しています。

「のらざあ」～はじまる新しい移動のかたち～

「のらざあ」の概要や利用方法などを説明した動画はこちらから!



運行実績について

「のらざあ」の運行を開始し、従来の13の路線バスを廃止してから、一年が経過しました。この間の利用者数などの運行実績についてお伝えします。

●期間 令和4年**10**月**1**日～令和5年**9**月**30**日

1 登録者数 (令和5年9月30日時点)

登録者数は、**10,373**件

年齢別に見ると、20歳未満と50歳代が15%と多いですが、年齢別の差はほとんどありません。

また、80歳以上の方の登録は10%あり、幅広い世代の方が登録していることが分かります。

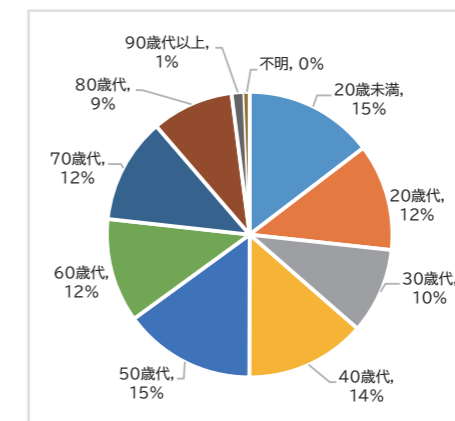


図1 年齢別登録者数



6 運行遅延発生状況 (令和4年10月1日から令和5年9月30日まで)

運行遅延の発生率は16.9%

遅延発生率は、運行開始当初は26%でしたが、その後、減少傾向にありました。しかし、乗車人数の増えてきた令和5年5月以降は、発生率が増加しています(図8)。

遅延発生時の遅れ時間は、約50%が3分以内です。5分以上の遅れは20%以上発生しています(図9)。

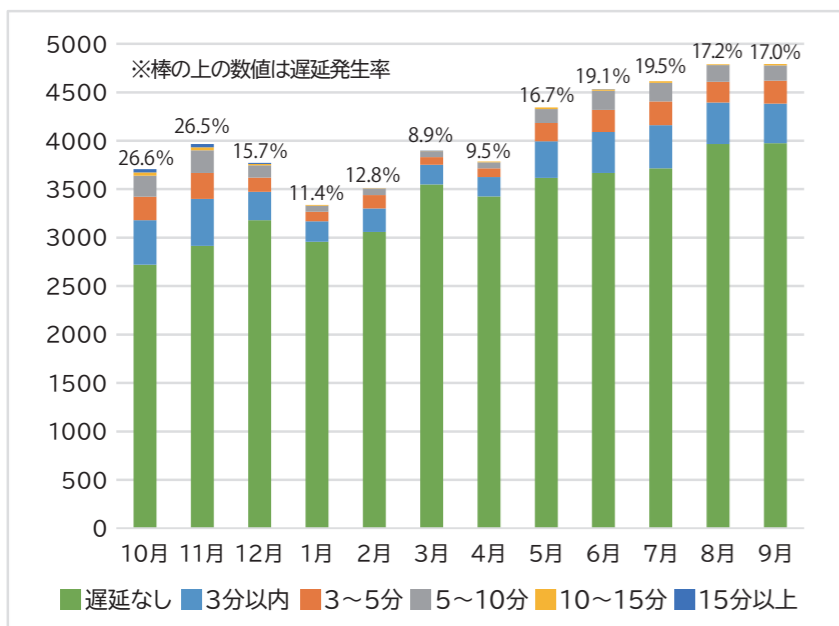


図8 遅延発生率の推移

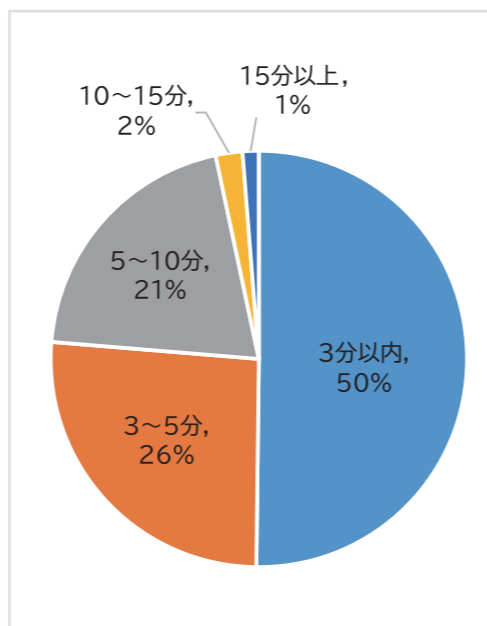


図9 遅延発生状況 (遅れ時間)

原村「のらざあ」の本格運行の開始について

令和6年2月から原村でも「のらざあ」運行を開始します。

「のらざあ」アプリを利用されている方は、新規登録等は必要なく、茅野市内での移動のほか原村内の移動にもご利用できます。

原村内での「のらざあ」運行に関しては、原村公式ホームページからご確認ください。

原村公式ホームページはこちらから！



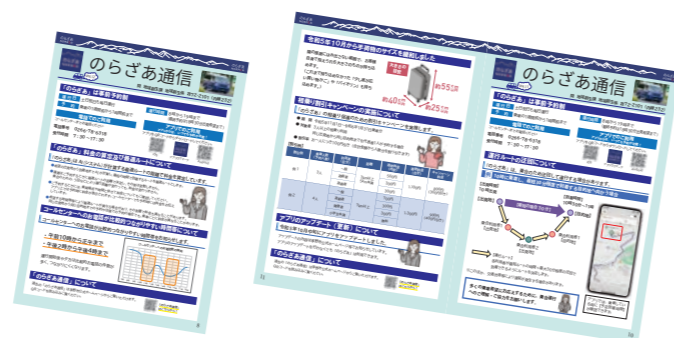
「のらざあ通信」について

過去の「のらざあ通信」は茅野市公式ホームページからご覧いただけます。

QRコードを読み込みご覧ください。



「のらざあ通信」はこちらから！



4 日平均乗車人数 (令和4年10月1日から令和5年9月30日まで)

日平均乗車人数の推移 (図6)

(平日) 令和4年10月: 168人 ⇒ 令和5年9月: 210人

(休日) 令和4年10月: 69人 ⇒ 令和5年9月: 111人

1日当たりの乗車人数は、平日、休日とも運行開始に比べ多くなっています。

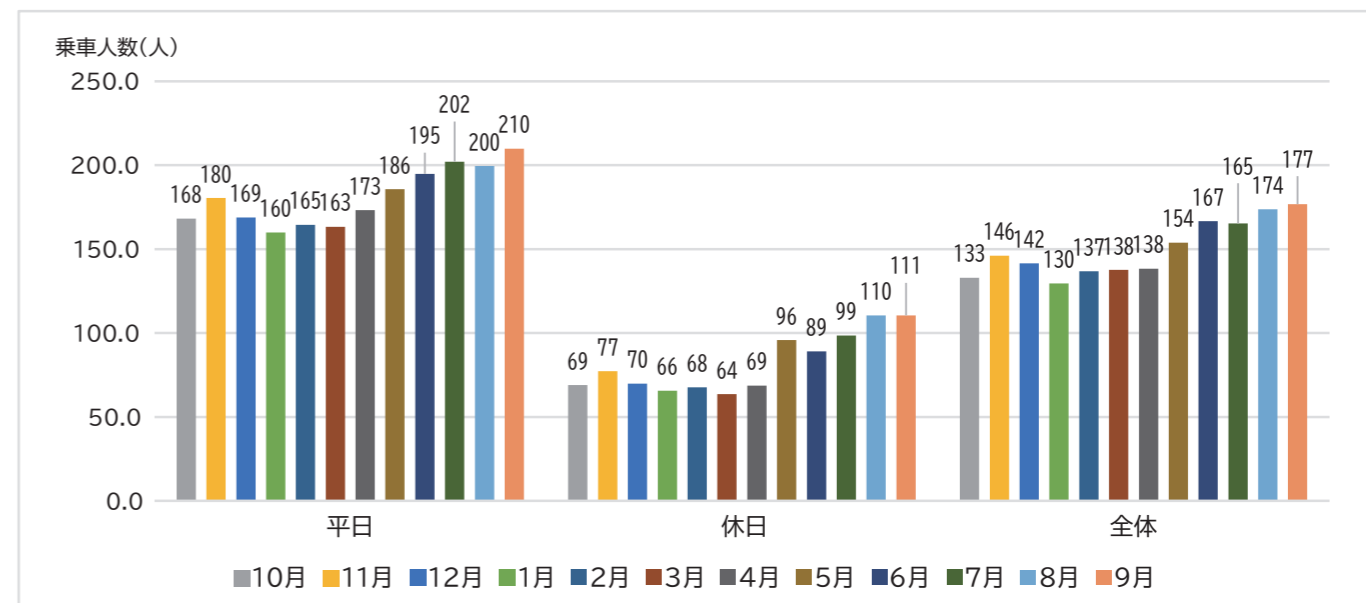


図6 月別日平均乗車人数の推移

5 時間帯別乗車人数 (令和4年10月1日から令和5年9月30日まで)

乗車人数が最も多いのは8時台 (平日は26.6人、休日は9.4人)

乗車人数が最も少ないのは18時台 (平日は9.4人、休日は3.7人)

平日、休日とも8時台が最も多くなっています。平日は10時台まで多く、その後次第に少なくなっています(図7)。

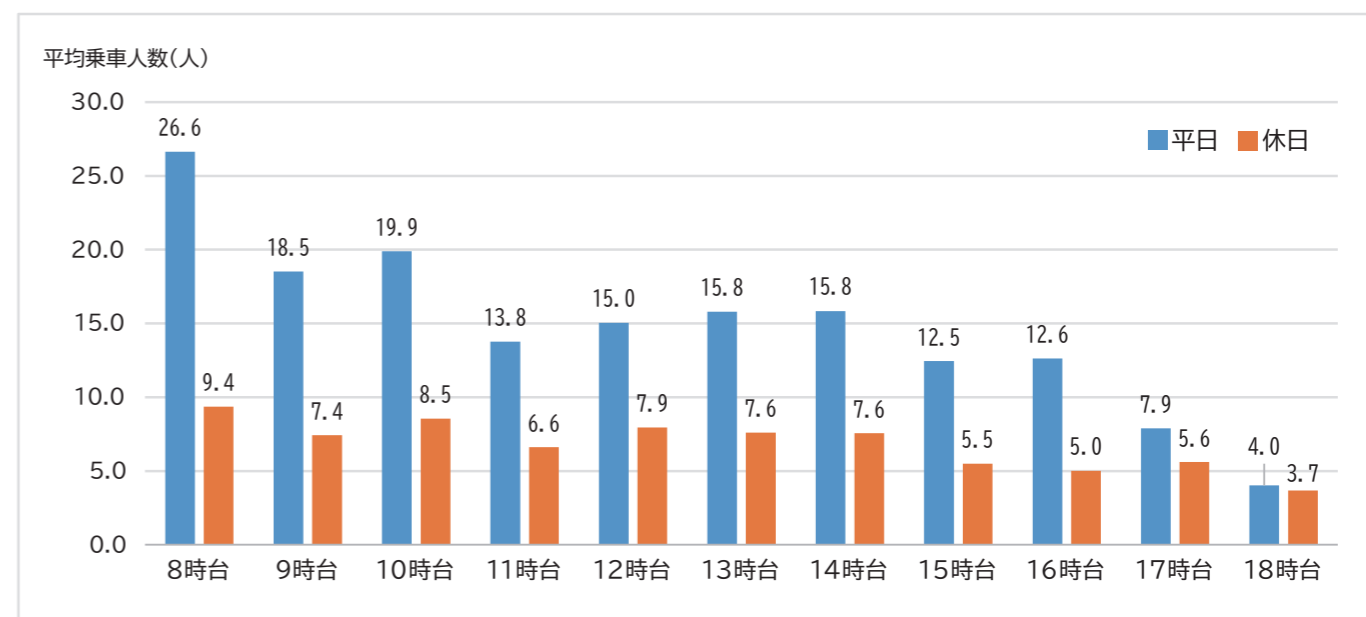


図7 時間帯別平均乗車人数