



茅野市地域創生SDGsレポート の作成について

茅野市企画課

茅野市地域創生SDGsレポート作成の目的

SDGs※は、2030年に達成すべき世界共通の目標。
政府、自治体だけではなく、企業、市民など幅広いプレイヤーが
参画し取り組んでいます。
当市においては、SDGのゴールを第2次茅野市地域創生総合戦
略の具体的施策に反映し、地域創生の取組と併せて推進してい
ます。

※SDGs((Sustainable Development Goals:持続可能な開発目標)とはー

SDGsは、「誰一人取り残さない」持続可能でよりよい社会の実現を目指す世界共通の目標であり、2015年9月の国連サミットにおいて全会一致で採択された。目指す社会の実現のため、2030年を年限とする17の国際目標と、その目標を達成するための169のターゲット、231の指標が定められている。

政府が定めた「持続可能な開発目標(SDGs)実施指針」(2016年12月)において、地方自治体の各種計画にSDGsの要素を最大限反映させることが奨励されており、当市においては、第2次茅野市地域創生総合戦略の具体的施策に反映させている。

茅野市地域創生SDGsレポート作成の目的

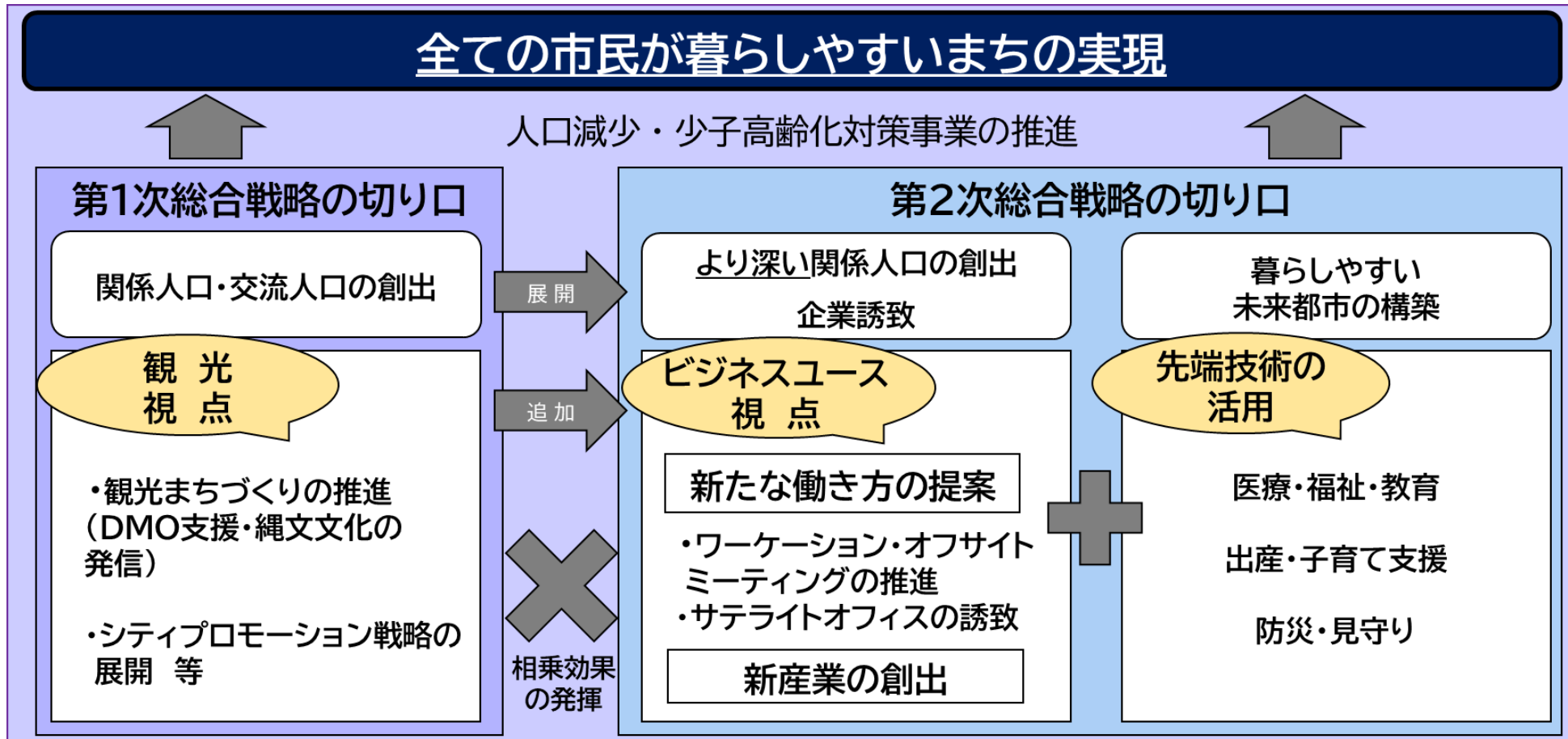
SDGsと地域創生の取組との関連性をレポートにより明確化し、個人、企業と茅野市との接点(SDGs)と、具体的な連携のポイント(企業版ふるさと納税)を示すことで、

“①SDGsを意識し行動する個人、企業の当市への関心”と

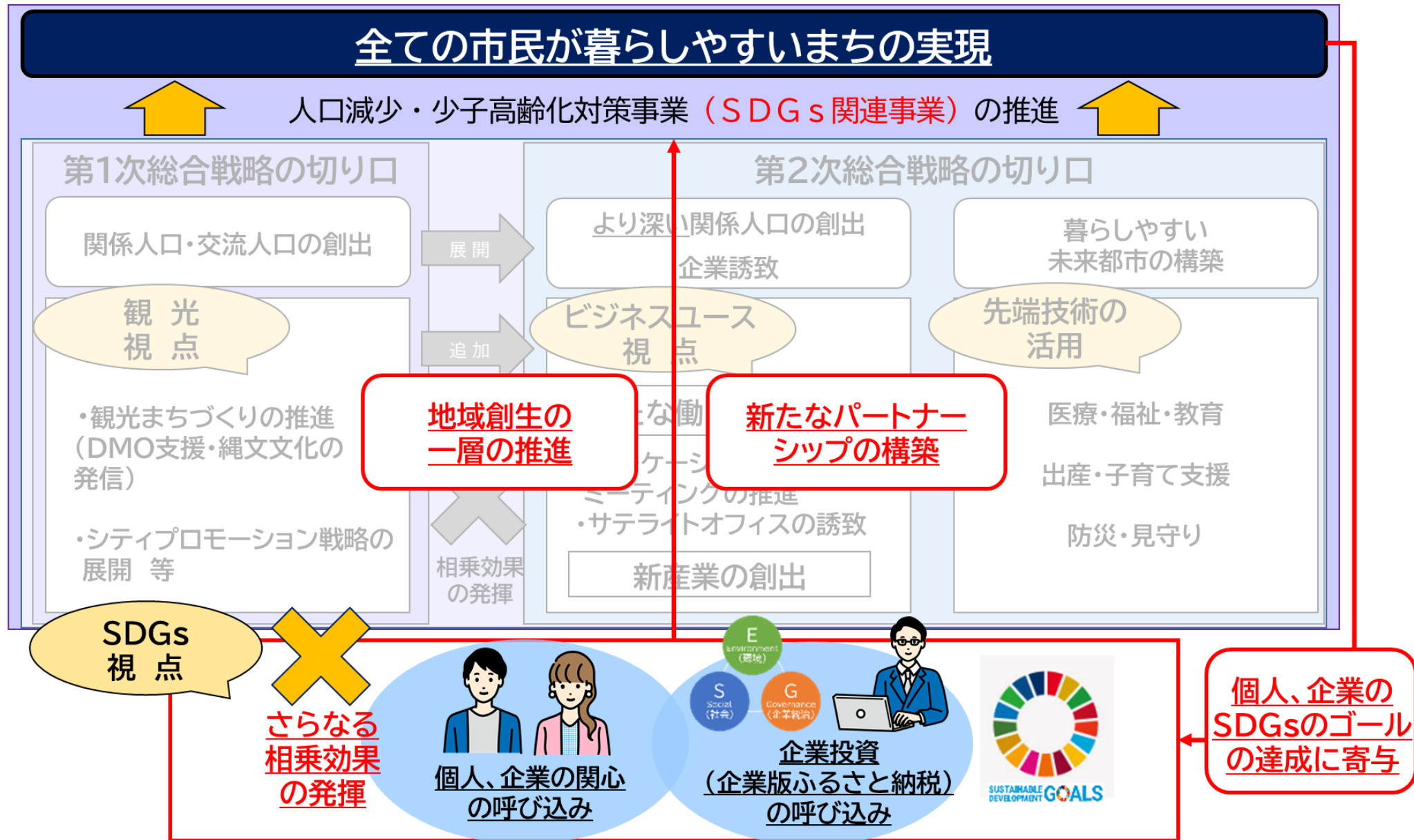
“②SDGsに取り組む企業の活力や投資”の呼び込み

につなげ、第2次総合戦略に掲げる「若者に選ばれるまち」の実現に向けた取組を一層推進することを目的に、当市独自の取り組みとして「茅野市地域創生SDGsレポート」を作成します。

SDGsレポートにより目指す姿

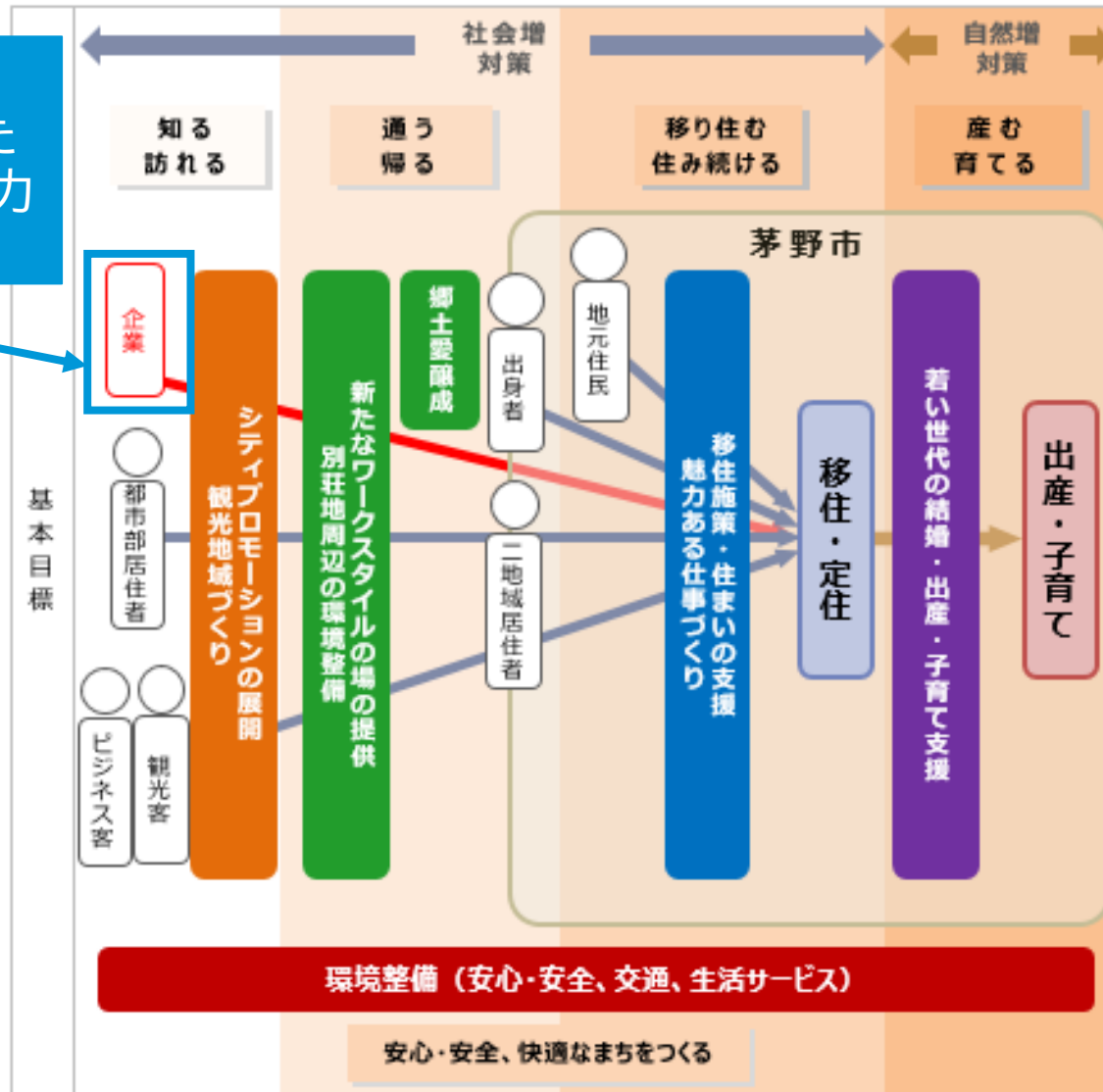


SDGsレポートにより目指す姿



SDGsレポートにより目指す姿

第2次茅野市地域創生総合戦略において、これまでの「人」に着目した施策展開の視点に加え、「企業」の力の取り込みの目線を明確化



(出典)第2次茅野市地域創生総合戦略
若者に「選ばれるまち」の実現に向けたフロー

茅野市地域創生SDGsレポートの構成

表



茅野市地域創生SDGsレポート

茅野市地域創生 SDGsレポートについて

茅野市では、SDGsのゴールを“若者に選ばれるまち”の実現を目指す「第2次茅野市地域創生総合戦略」の具体的施策に反映し、地域創生の取組と併せて推進してきました。しかし、“若者に選ばれるまち”は行政だけで実現できるものではありません。市民、企業など多くの方とともに取り組むことで実現に近づくものと考えています。

このレポートは、市民や企業の皆さんとともに地域創生の取組を進め、目指すまちの実現につなげることを目的に、“若者に選ばれるまち”を目指す茅野市の取組と SDGsとの関連性(皆さんと茅野市との接点)を明確化するために作成しました。

地域創生における茅野市のSDGsの取り組み



※第2次茅野市地域創生総合戦略の事業の中からSDGsの17のゴールの達成に特に寄与すると思われる事業を、各自標4事業を目安に抽出しています。

裏

茅野市の主な取り組みのご紹介

<p>読書推進事業 読りこぼし In ちの活動支援事業</p> <p>おはなし会や講座、イベントなどの開催や子どもへの本のプレゼントを通じ、読書への親しみや親子のコミュニケーションの充実を図ります。</p> 	<p>コワーキングスペース活用事業</p> <p>ワークラボハッ岳を起点に茅野市(諏訪地域)における若者(特に学生)の起業・創業・就業をワンストップで支援します。</p> 	<p>地域資源を活かした旅行商品造成、拠点整備事業</p> <p>(一社)ちの観光まちづくり推進機構と連携し、茅野市の地域の特色を活かした旅行商品の造成や交流拠点整備により、来訪者の増加と地域住民との交流を促進します。</p> 
<p>ハッ岳登山道整備事業</p> <p>茅野市のかげえのない資源であるハッ岳の登山道を整備し、登山客が安心・安全に登山を楽しめる環境整備を実現します。</p> 	<p>子ども家庭総合支援拠点事業</p> <p>「子ども家庭総合支援拠点」を設置し、子どもと家庭を対象とした包括的・継続的な相談・支援を切れ目なく実施します。</p> 	<p>住民参加型有償サービス支援事業</p> <p>生活支援の一つとして、病院、買い物等への住民参加型福祉サービスに対し、支援を行い区・自治会の生活課題の解決を図ります。</p> 

当市のSDGs推進にあたりご協力いただいた企業等

企業版ふるさと納税として、下記のとおり寄附をいただきました。

いただいた寄附は、本市のSDGsのより一層の推進と、目指す「若者に選ばれるまち」の実現のために活用させていただきます。

- 寄附いただいた企業
 - ・株式会社〇〇(東京都〇〇区)(令和3年度寄附)
- 寄附対象事業
 - ・〇〇事業

<お問い合わせ先>

長野県茅野市企画部企画課企画係
TEL:0266-72-2101(内線 152)

※企業版ふるさと納税については地域創生課地域創生係(内線 232)までお問い合わせください。

茅野市地域創生SDGsレポートの構成

「若者に選ばれるまち」の実現

表

パートナーシップ PARTNERSHIP



- ・ 交流人口・関係人口創出事業
- ・ 地域共生社会の構築に向けた包括的支援事業
- ・ 住民参加型有償サービス支援事業

経済 ECONOMY



- ・ 諏訪地方観光連盟との連携事業
- ・ コワーキングスペース活用事業
- ・ IT 関連企業誘致の推進事業
- ・ サテライトオフィス等環境整備支援事業



- ・ 新技術・新製品研究開発支援事業
- ・ 新商品開発支援事業
- ・ 業務のデジタル化事業
- ・ 産学公連携「スワリカブランド」創出事業



- ・ 就業・創業移住支援事業
- ・ 0123広場運営事業
- ・ 田舎暮らし楽園信州ちの協議会の活動支援を通じた情報発信事業



- ・ シティプロモーションの展開による茅野市の魅力発信事業
- ・ 地域資源を活かした旅行商品造成、拠点整備事業
- ・ ワークेशन・オフサイトミーティングの推進事業

社会 SOCIETY



- ・ 子育て支援事業



- ・ 不妊及び不育症治療助成事業
- ・ 赤ちゃん訪問事業
- ・ 母子に関する相談及び支援事業



- ・ 女性活躍推進事業



- ・ 史跡整備事業
- ・ 自主防災組織活動支援事業
- ・ JR茅野駅西口駅前広場周辺リニューアル事業
- ・ 公共交通確保維持改善事業



- ・ 食料安全保障事業



- ・ 生きる力を育む学校づくり事業
- ・ 「郷土・市民科」推進事業
- ・ 読書推進事業
- ・ 就農者支援事業



- ・ 持続可能なエネルギー事業



- ・ 公正な裁判と法の支配事業

環境 BIOSPHERE



- ・ 安全な水とトイレの健全な供給事業



- ・ ゼロカーボン推進事業



- ・ 持続可能な消費と生産事業



- ・ ハケ岳登山道整備事業
- ・ 森林経営管理事業

「SDGs関連事業一覧」を基に、SDGsの17のゴールの達成に特に寄与すると思われる事業を、各目標4事業を目安に抽出。該当するゴールごとに事業を掲載

SDGsの取組と事業を“SDGsウェディングケーキ”の形に配置



茅野市地域創生SDGsレポートの構成

裏

茅野市の主な取り組みのご紹介



読書推進事業

読りーむ in ちの活動支援事業

おはなし会や講座、イベントなどの開催や子どもへの本のプレゼントを通じ、読書への親しみや親子のコミュニケーションの充実を図ります。



コワーキングスペース活用事業

ワークラボハケ岳を起点に茅野市(諏訪地域)における若者(特に学生)の起業・創業・就業をワンストップで支援します。



地域資源を活かした旅行商品造成、拠点整備事業

(一社)ちの観光まちづくり推進機構と連携し、茅野市の地域の特色を活かした旅行商品の造成や交流拠点整備により、来訪者の増加と地域住民との交流を促進します。



ハケ岳登山道整備事業

茅野市のかげがえのない資源であるハケ岳の登山道を整備し、登山客が安心・安全に登山を楽しめる環境整備を実現します。



子ども家庭総合支援拠点事業

「子ども家庭総合支援拠点」を設置し、子どもと家庭を対象とした包括的・継続的な相談・支援を切れ目なく実施します。



住民参加型有償サービス支援事業

生活支援の一つとして、病院、買い物等への住民参加型福祉サービスに対し、支援を行い区・自治会の生活課題の解決を図ります。



表面の取組のうち、6事業を抽出し、該当する目標や事業の内容等を記載

茅野市地域創生SDGsレポートの構成

裏

当市のSDGs推進にあたりご協力いただいた企業等

企業版ふるさと納税として、下記のとおり寄附をいただきました。
いただいた寄附は、本市のSDGsのより一層の推進と、目指す「若者に選ばれるまち」の実現のために活用させていただきます。

- 寄附いただいた企業
 - ・株式会社〇〇(東京都〇〇区)(令和3年度寄附)
- 寄附対象事業
 - ・〇〇事業

企業版ふるさと納税をいただいた企業の
企業名、寄付年度、対象事業を記載