

公共施設等総合管理計画
(基本的な考え方) (案)

平成27年3月

茅野市

目次

第1章 計画の位置付け等	3
1 計画の目的	
2 計画の位置付け	
3 計画期間	
第2章 現状と課題	4
1 茅野市の将来人口	
2 財政状況	
(1) 歳入	
(2) 歳出	
3 公共施設（建物）の状況	
(1) 施設建築の推移	
(2) 施設用途分類別の保有状況	
(3) 将来の施設更新費用の推計	
(4) 過去の公共施設（建物）投資的経費と将来の施設更新費用	
4 インフラ資産の状況	
(1) インフラ資産の保有状況	
(2) インフラ資産の更新費用の推計	
(3) 過去のインフラ別投資的経費と将来の施設更新費用	
5 まとめ	
第3章 公共施設等の管理に関する基本的な考え方（案）	12
1 公共施設等の管理に関する基本的な考え方	
2 公共施設（建物）と行政サービスとの関係	
附属資料 公共施設（建築物）一覧	14

第1章 計画の位置付け等

1 計画の目的

全国的に見ても地方公共団体においては、過去に建設された公共施設等がこれから大量に更新時期を迎える一方で、地方公共団体の財政は依然として厳しい状況にあります。また、人口減少・少子高齢化の進展等により今後の公共施設等の利用需要が変化していくことが見込まれることから、地方公共団体は、公共施設等の全体を把握し、長期的な視点をもって更新・統廃合・長寿命化などを計画的に行うことにより、財政負担を軽減・平準化するとともに公共施設等の最適な配置を実現し、時代に即したまちづくりを行っていくことが求められています。

このため、国は、地方公共団体がその所有する全ての公共施設等を対象に、地域の実情に応じて総合的かつ計画的に管理するための公共施設等総合管理計画の策定を要請しています。

茅野市でも、市民サービスの向上と都市機能の充実を図るため、人口の増加に対応し昭和40年代後半から平成初期にかけて、小学校や中学校、保育園、運動公園、市民館など、様々な公共施設（建物）の整備を進めてきましたが、施設の老朽化に伴い、今後、大規模な改修や建て替えが必要となるばかりでなく、これらが同時期に集中することも懸念されます。

当市の人口は国立社会保障・人口問題研究所が発表した、「日本の地域別将来推計人口（平成25（2013）年3月推計）」によると、今後もさらに人口減少が続くと予測されています。少子高齢化と人口減少は、高齢者福祉をはじめとする扶助費の増加と、生産年齢人口（15歳以上65歳未満の人口）の減少による市税収入の減少を招き、厳しい財政運営を強いられることが予想されます。

また、小中学校や保育園の空き教室等が発生するとともに、保健福祉施設の需要拡大など、施設需要の変化が見込まれます。

さらに、道路や橋りょう、上下水道等のインフラ資産についても、老朽化対策が必要となってきています。

このような状況を踏まえ、将来を見据えた公共施設等のあり方について、公共施設等総合管理計画を策定して、適正な管理を推進します。

2 計画の位置付け

本計画は、茅野市の最上位の総合計画である「茅野市民プラン」（第4次茅野市総合計画後期計画）行政経営分野（第6章）「住民自治のしくみづくり」を実現するための個別計画として、施設面の取組に関して横断的な指針を提示するものです。

3 計画期間

本計画は、公共施設の利用が数十年に及ぶことから中長期的な視点が不可欠であるため、平成26年度（2014年度）から平成65年度（2053年度）までの40年間の将来推計に基づき策定し、同期間を計画期間とします。また、計画期間を10年4期に分け、期ごとに具体的なアクションプランを策定することを基本とします。

第1期（平成26年度から平成35年度まで）については、現状把握、全体の基本的な考え方（基本方針）、施設類型（道路、学校等）ごとの具体的な検討を行い、中長期的なアクションプランをまとめます。

第2章 現状と課題

1 茅野市の将来人口

平成27年（2015年）以降の数値は、国立社会保障・人口問題研究所がまとめた、「日本の地域別将来推計人口（平成25年（2013）年3月推計）」を基とした、市の独自推計による将来人口です。

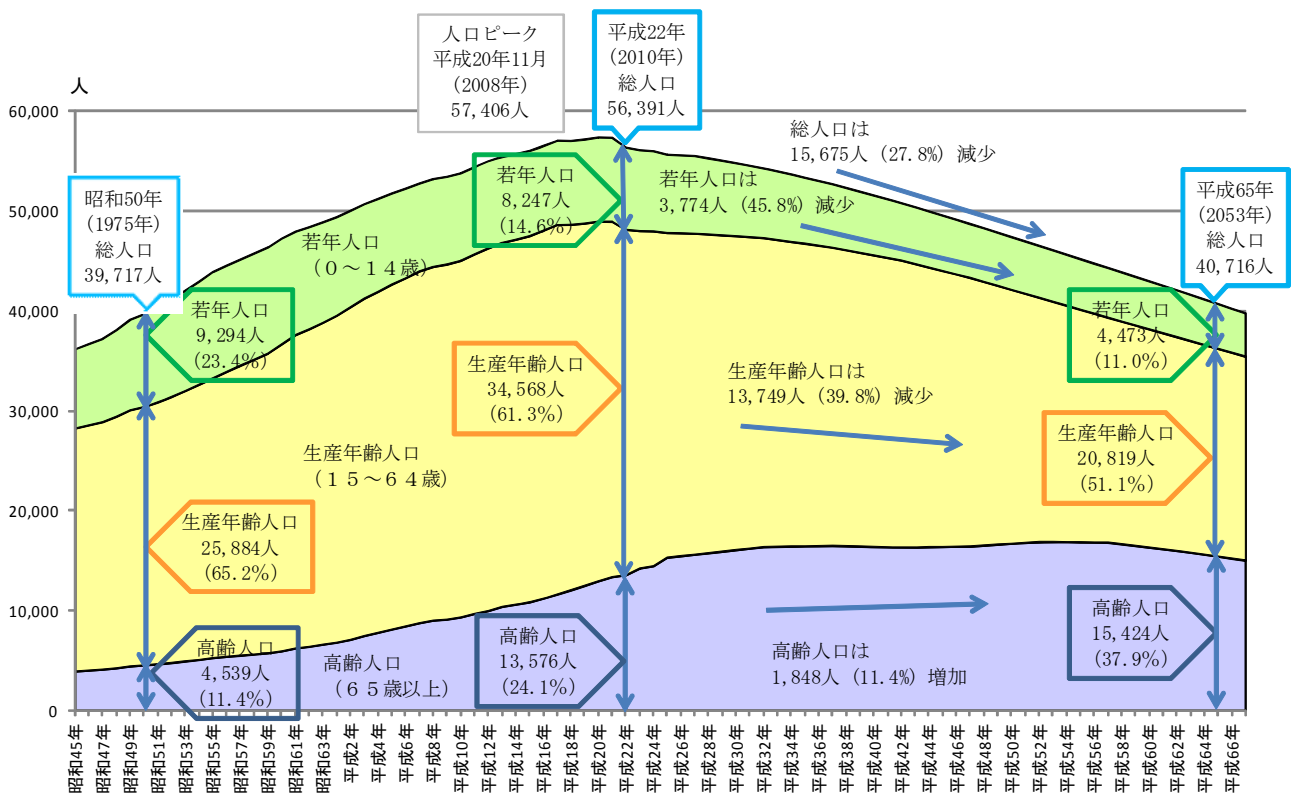
総人口は、平成20年11月（2008年）の57,406人をピークとして減少に転じ、平成65年（2053年）には、40,716人、平成22年（2010年）との比較で27.8%の減少が推計されます。

平成65年（2053年）の人口は、約40年前の昭和50年（1975年）の人口とほぼ同水準となりますが、年齢別に3区分した人口構成では大きく異なっています。

14歳までの若年人口は、昭和50年（1975年）に23.4%を占めていましたが、平成65年（2053年）には11.0%と半減します。

15歳から64歳までの生産年齢人口も、昭和50年（1975年）には65.2%を占めていましたが、平成65年（2053年）には51.1%に減少します。

一方、65歳以上の高齢人口は、平成52年（2040年）頃までは増加傾向ですが、その後減少へ転じます。昭和50年（1975年）には11.4%だった高齢人口は、平成65年（2053年）には37.9%と全人口の1/3以上を占める事が見込まれます。



2 財政状況

(1) 歳入

歳入について、地方債を除く歳入総額は、平成13年度(2001年度)をピークに減少しています。

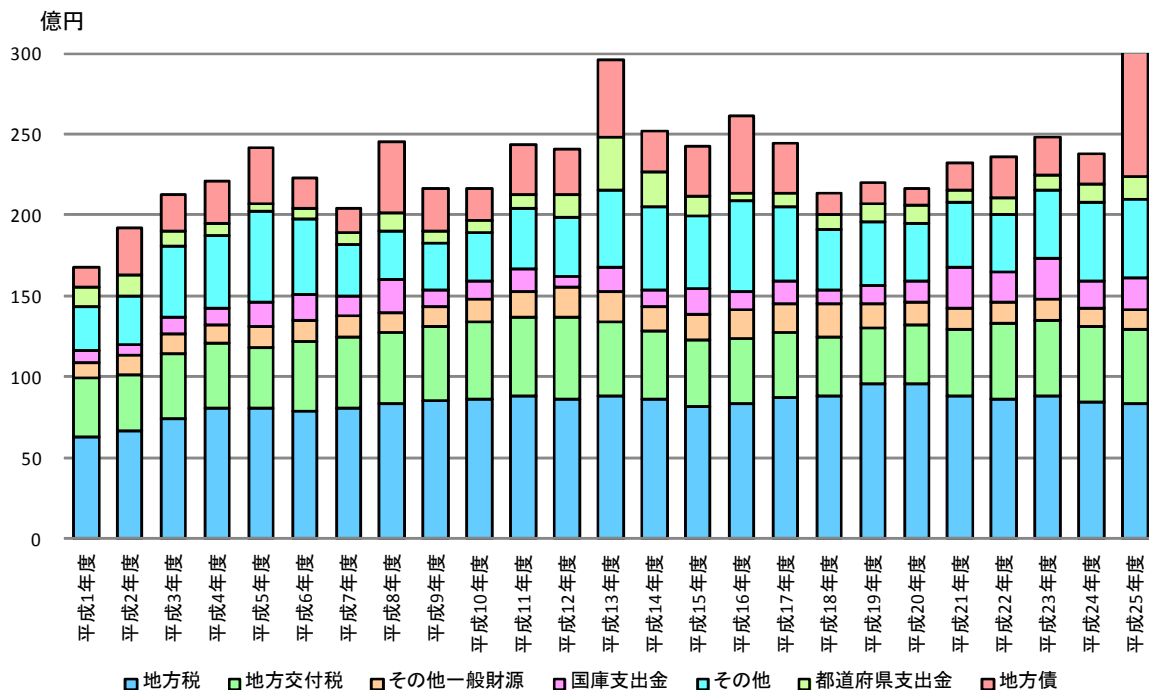
歳入の根幹をなす市税収入は、リーマンショックや長引く景気の低迷により、平成19年度(2007年度)の最大96億円から平成25年度(2013年度)には83億円に減少しています。

国や県からの各種交付金や負担金及び補助金などは、国の政策に大きく左右される依存的な財源であり、特に国庫支出金や県支出金は、各年度の実施事業に対する特定財源であるため、年度間でのばらつきがあります。

地方債は、金融機関から借り入れる財源、いわば借金であり、後年度に元利償還金等返済の負担を要します。学校や保育園などの公共施設等は、その整備にあたって多額の財源を必要とする一方、何十年にもわたって住民生活に寄与するものです。そのため、公共施設等の整備事業を実施した年度においては、財政負担の年度間調整や世代間の負担の公平を図るため、多額の地方債が活用されています。また、平成13年度(2001年度)以降、国と地方の財源不足を補うため臨時財政対策債という地方債の発行が続いています。これは後年度に交付税として国から財源措置されるものですが、借金であることに変わりはなく、近年、投資的経費の縮小に比べて地方債発行が縮小していない要因となっています。

今後の歳入見込みですが、生産年齢人口の減少や高齢化の進展、国の借金頼みの財政状況等を考慮すると、市税や国から交付される地方交付税を中心とした一般財源は、減少していくものと考えられます。

過去の歳入額内訳



(2) 歳出

人件費については、ほぼ横ばいでの推移ですが、平成 28 年度（2016 年度）までは定年退職者見込み数が多いため、引き続き現状の水準が続くものと思われます。

公債費については、平成 21 年度（2009 年度）以降減少傾向でしたが、平成 25 年度（2014 年度）は借換のための繰上げ償還があったため増加しました。平成 22 年度（2010 年度）以降 10 億円を超える臨時財政対策債の発行が続いていることや、平成 25 年度（2014 年度）に発行した 50 億円を超える第三セクター等改革推進債の償還により当面は現状の水準が続くものと思われます。

維持補修費は、施設等の老朽化に伴って今後増加が見込まれます。

物件費や扶助費（※1）は増加しています。特に、扶助費は今後も少子高齢化が進むことに伴い、医療や介護などへの給付等により、さらに増えていくことが見込まれます。

投資的経費（※2）は、公共施設等の老朽化により公共施設等の更新や改良改修に今まで以上に必要となりますが、扶助費等の増加により平成 18 年度（2006 年度）以降、増額することができない状況が続いています。

なお、その他の経費が、平成 25 年度（2014 年度）に急激に増加していますが、これは茅野市土地開発公社の解散に伴う借入金の代位弁済によるもので、あくまでも一時的な増加です。

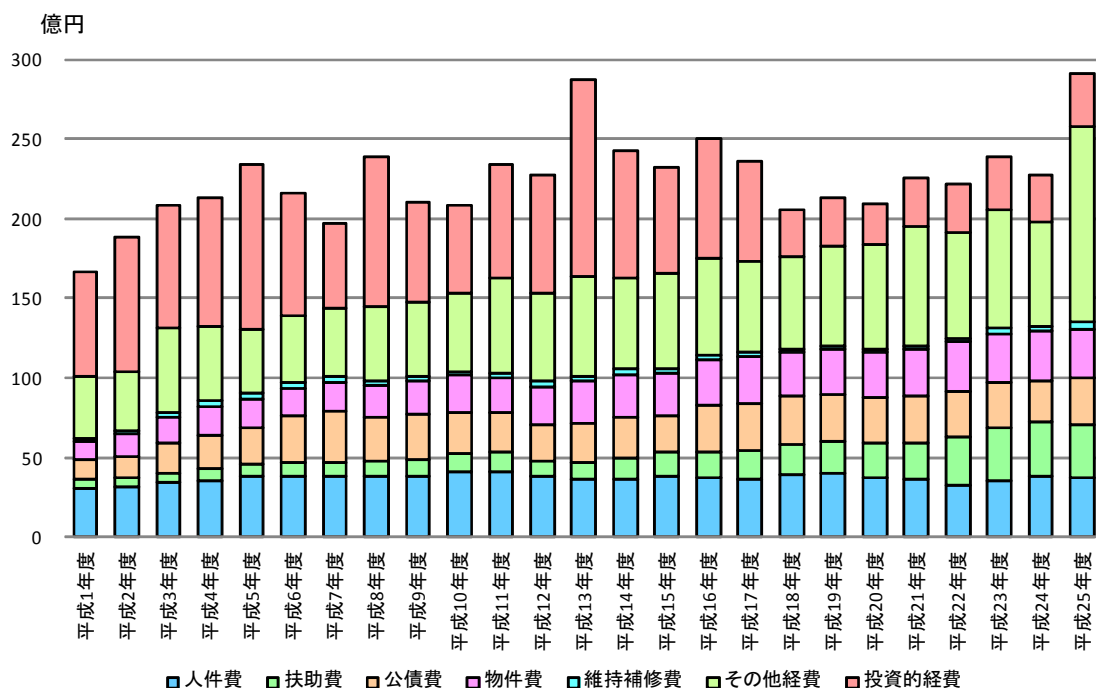
(※1) 扶助費

社会保障制度の一環として、地方公共団体が生活保護法、児童福祉法等の各種の法令に基づき、被扶助者に対してその生活を維持するために支出される経費、及び地方公共団体が単独で行っている各種扶助の経費です。生活扶助、教育扶助、医療扶助等があります。

(※2) 投資的経費

道路、橋りょう、公園、学校、市営住宅の建設等社会資本の整備等に要する経費です。

過去の歳出額内訳



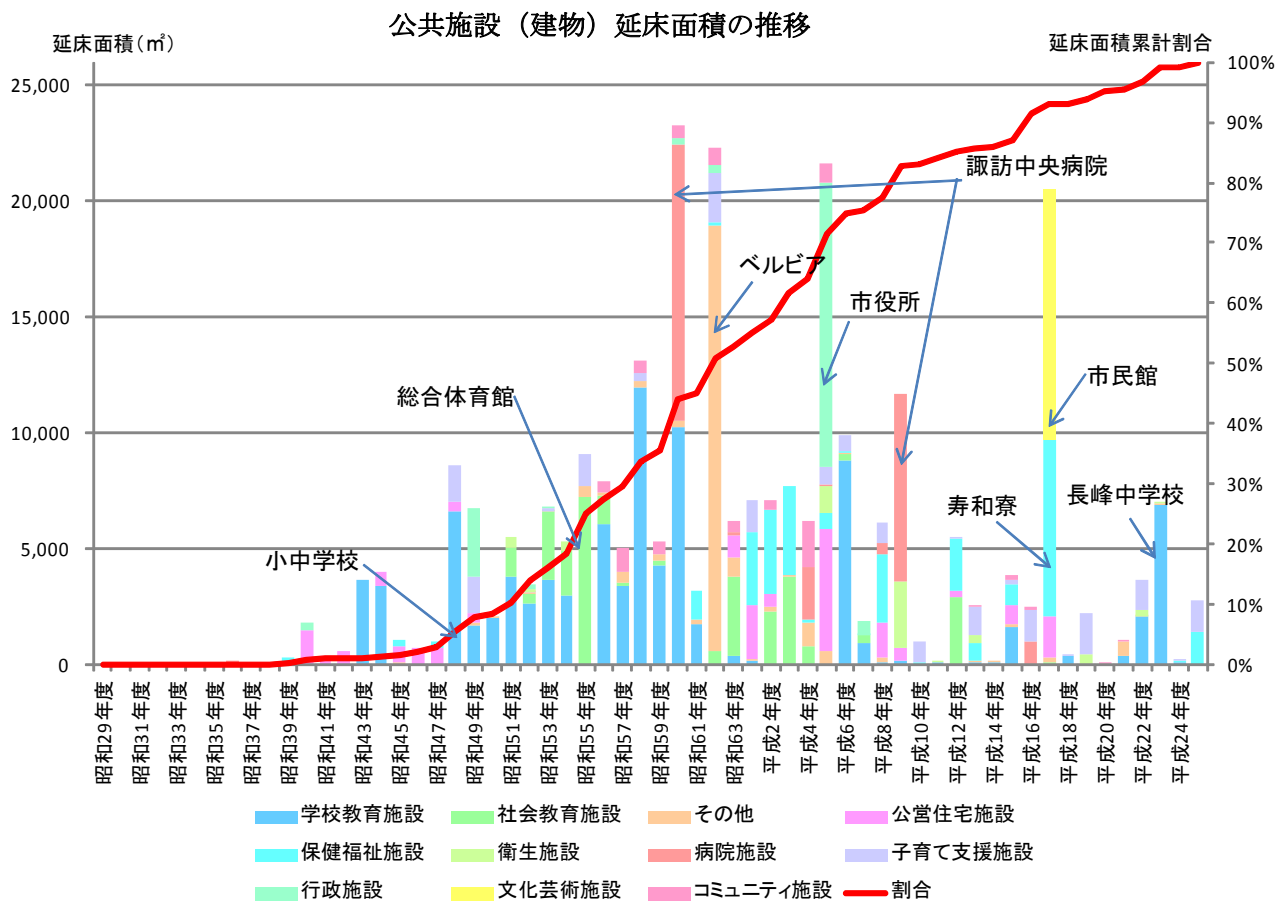
3 公共施設（建物）の状況

(1) 施設建築の推移

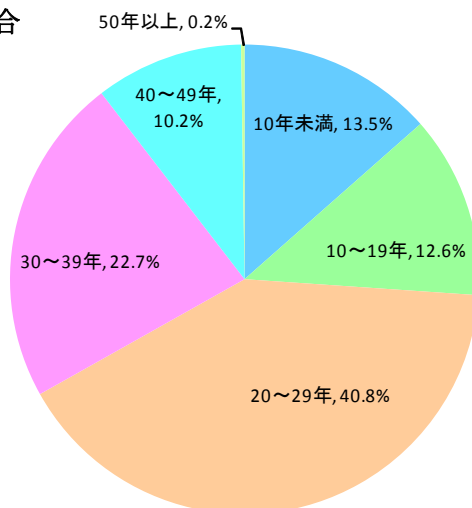
茅野市が保有する施設及び、一部事務組合等が保有している施設（諏訪中央病院、諏訪南清掃センター等）は、昭和40年代後半から平成初期にかけて建築された建物が多くを占めています。

総延床面積は、約28万㎡で、平均築年数は約25年、建築後30年以上経過した建物が全体の約33%（約9.3万㎡）を占めます。

※ 一部事務組合等の建物は、市の費用負担相当面積を計上していますが、上水道施設と下水道施設、諏訪広域消防施設、工事中の諏訪中央病院増築分の床面積は含まれていません。



経過年数別の面積割合



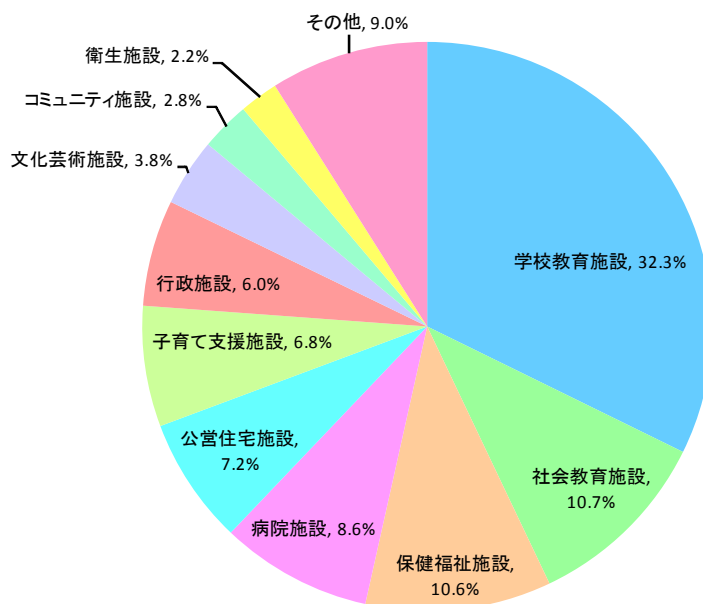
(2) 施設用途分類別の保有状況

施設の用途としては、市役所や出張所のように市の事務所として使われているものや、小学校や中学校、保育園、運動公園、市民館など広く市民に利用されている施設があります。

用途別の延床面積では、小中学校が 32.3%と大きな割合を占めています。

分類	市の分類	国の大分類	国の中分類	施設数	延床面積	割合	主な施設
1	学校教育施設	学校教育系施設	学校	13	90,665.96	32.3%	小中学校
2	社会教育施設	市民文化系施設	文化施設	3	3,709.50	10.7%	文化センター、野外音楽堂、ベレック
			図書館	1	1,613.60		図書館
			博物館等	3	6,714.75		尖石縄文考古館、八ヶ岳総合博物館、神長官守矢史料館
			スポーツ・レクリエーション系施設	1	3,145.77		青少年自然の森
3	保健福祉施設	保健・福祉施設	レクリエーション施設・観光施設	1	3,145.77	10.6%	野球場、市営プール、総合体育館、陸上競技場、スケートセンター
			スポーツ施設	12	14,780.18		やすらぎの丘、ふれあいの里、寿和寮、塩壺の湯「ゆうゆう館」
			高齢福祉施設	5	13,979.79		ひまわりの里、ひまわり作業所、あすなるセンター、ピアあすなる
			障害福祉施設	7	1,483.78		総合福祉センター、健康管理センター、保健福祉サービスセンター
4	病院施設	病院施設	保健施設	4	5,520.35	8.6%	アクラランド茅野、河原の湯、金鶏の湯、縄文の湯、望岳の湯
			その他社会保険施設	8	8,693.13		諏訪中央病院、諏訪中央病院看護専門学校、診療所
5	公営住宅施設	公営住宅	公営住宅	5	20,231.79	7.2%	ひばりヶ丘団地、みどりヶ丘団地、小坂団地、サンコーボラス旭ヶ丘
6	子育て支援施設	子育て支援施設	幼稚園・保育園・こども園	15	16,320.62	6.8%	保育園
			幼児・児童施設	2	2,853.74		こども館0123、家庭教育センター
7	行政施設	行政系施設	庁舎等	3	16,955.69	6.0%	茅野市役所、市役所中沢倉庫、ベルビア出張所
8	文化芸術施設	市民文化系施設	集会施設	1	10,803.37	3.8%	市民館(美術館)
9	コミュニティ施設	市民文化系施設	集会施設	11	7,829.48	2.8%	地区コミュニティセンター、CHUKOらんどチノチノ
10	衛生施設	供給処理施設	供給処理施設	7	6,181.89	2.2%	諏訪南清掃センター、古紙等梱包施設、不燃物処理場
11	その他	スポーツ・レクリエーション系施設	レクリエーション施設・観光施設	2	532.55	9.0%	峠の茶屋、千駄刈自然学校
			産業系施設	1	1,224.18		茅野高等職業訓練校
			公園	21	1,386.35		永明寺山公園、公園公衆トイレ
			その他	52	22,106.11		市営駐車場、永明寺山公園墓地、静香苑、教員住宅、公衆トイレ、倉庫
計				182	281,000.35	100.0%	-
12	上水道施設	上水道施設	上水道施設	4	569.00	-	送水場、管理事務所
13	下水道施設	下水道施設	下水道施設	4	7,743.10	-	白樺湖浄化センター、中継ポンプ場

用途分類別の面積割合

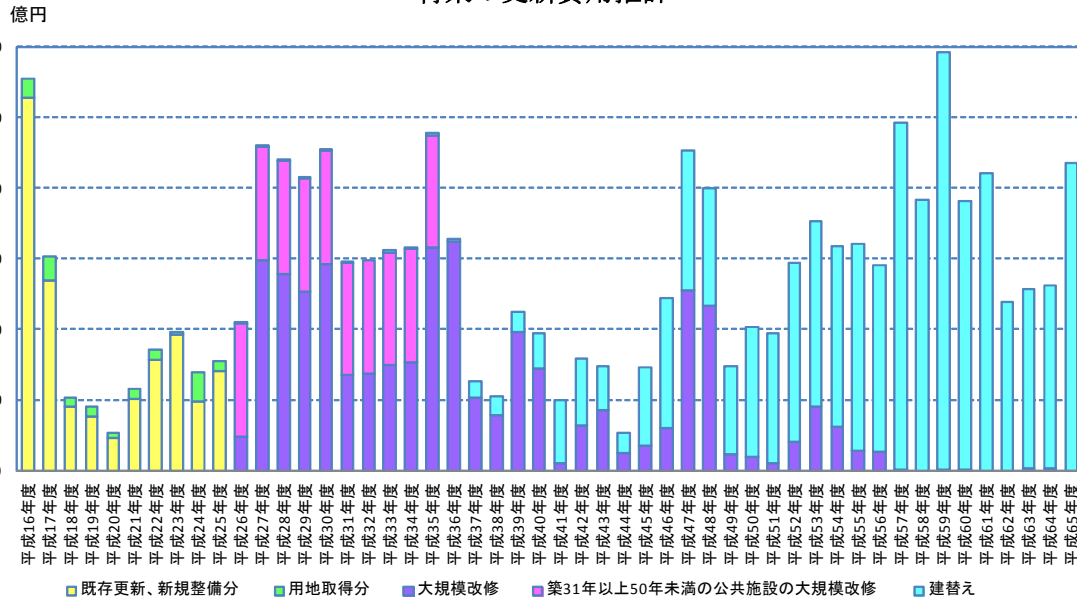


(3) 将来の施設更新費用の推計

総務省が提供している更新費用試算ソフトを用いて、将来の施設更新費用を推計しました。この推計は、現在保有する公共施設（建物）を同じ面積で更新するものとし、物価の変動、落札率、国庫補助制度及び地方財政制度の変更等の変動要因は考慮していません。また、建築物の耐用年数を60年とし、建築後30年で大規模改修を行い、その後30年で建替えるものと仮定しています。

平成65年度(2053年度)までの40年間の更新費用を平均すると、年間29億8千万円になります。

将来の更新費用推計

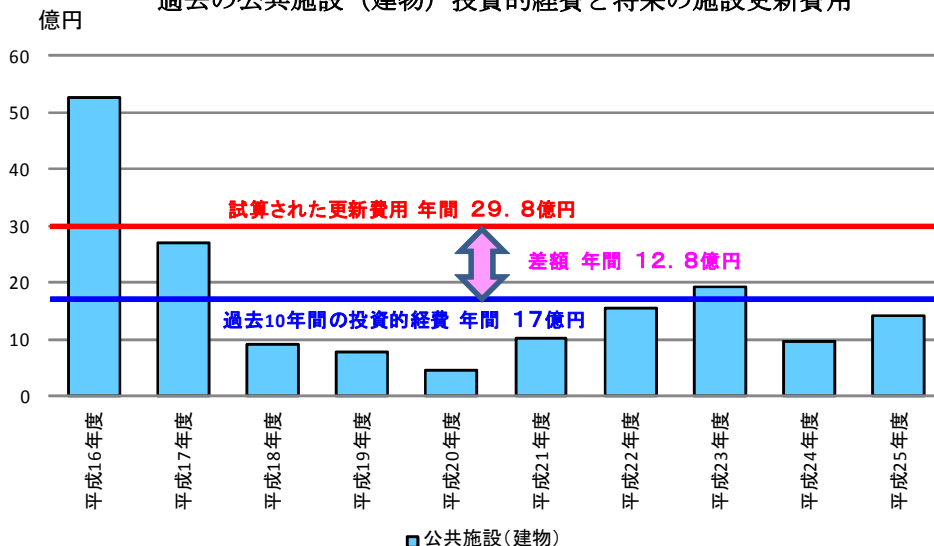


(4) 過去の公共施設（建物）投資的経費と将来の施設更新費用

過去10年間に茅野市が公共施設（建物）に投資した費用は、平均17億円であることから、差額12億8千万円が不足することとなります。

これを増税により市民税納税義務者36,971人に費用負担を求めることとした場合には、年間1人当たり34,600円の増税となります。増税に頼らないためには、施設の集約化や複合化により施設総量を縮減することや施設使用料に転嫁する必要があります。

過去の公共施設（建物）投資的経費と将来の施設更新費用



4 インフラ資産の状況

(1) インフラ資産の保有状況

ア 道路

市道実延長 約 1,789km (舗装済延長 約 895km、 未舗装延長 約 894km)

イ 橋りょう 496 橋

ウ 河川 47 河川 約 103 km

エ 上水道 管延長 約 651 km

オ 下水道 管延長 約 422 km

カ 公園 33 箇所 約 85 ha

キ 林道 総延長 約 52 km

ク 水路 未把握

(2) インフラ資産の更新費用の推計

総務省が提供している更新費用試算ソフトを用いると、下記のとおりです。なお、河川や公園、林道、水路についての試算ソフトは提供されていません。

ア 道路は、整備面積を更新年数（15年）で割った面積を1年間の舗装部分の更新量と仮定し、更新単価を乗じた更新費用で、年平均24億1,000万円

イ 橋りょうは、総面積を更新年数（60年）で割った面積を1年間の更新量と仮定し、更新費用を乗じた更新費用で、年平均2億4,000万円

ウ 上水道は、上水道管については、整備した年度から法定耐用年数の40年を経た年度に更新すると仮定、上水処理施設の建物部分及びプラント部分については、公共施設（建物）の更新年数と同じ年数にて更新すると仮定し、更新費用年平均15億9,000万円

エ 下水道は、下水道管については、整備した年度から法定耐用年数の50年を経た年度に更新すると仮定、下水処理施設の建物部分及びプラント部分については、公共施設（建物）の更新年数と同じ年数にて更新すると仮定し、更新費用年平均11億5,000万円

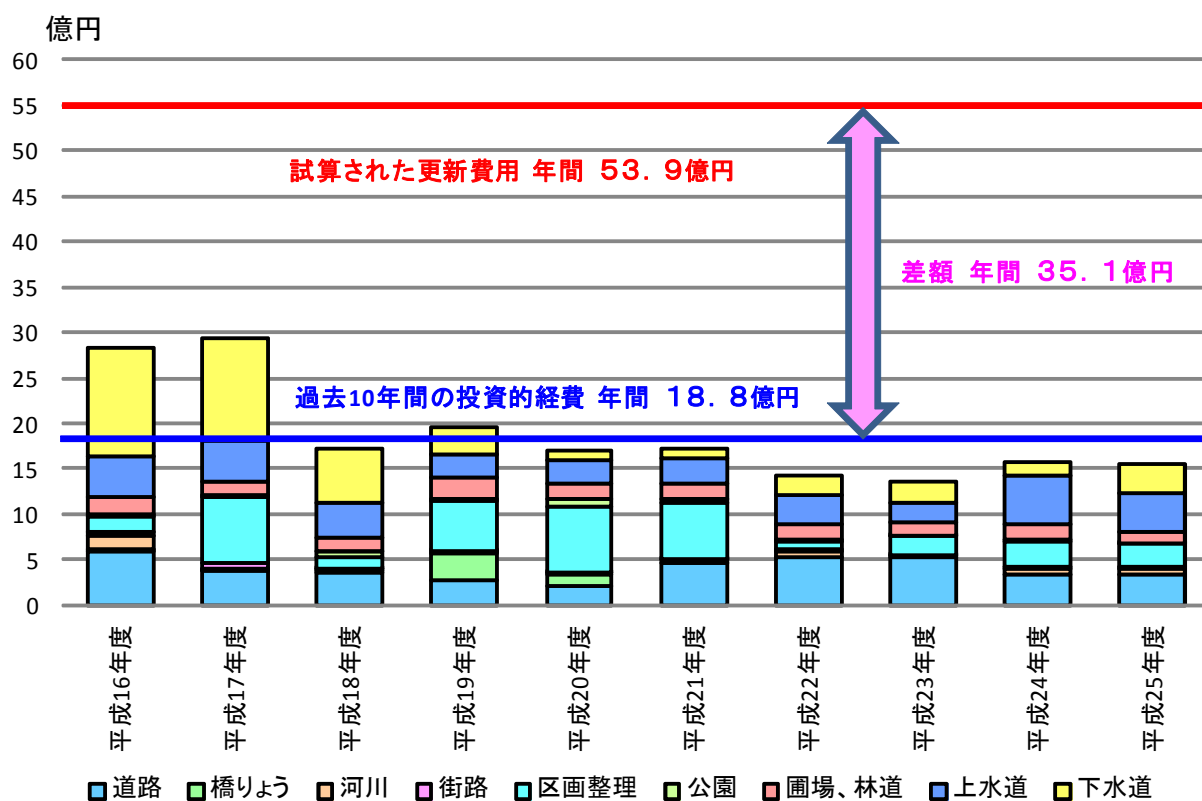
上記のアからエを合計すると、更新費用は年平均で53億9千万円です。ただし、茅野市では、道路については未舗装道路も多いことや地形的に擁壁等が必要な道路もあること、橋りょうや下水道管については、現在長寿命化工事を進めています。このような要素は提供されている試算ソフトでは反映できませんので、あくまでも参考数値になります。

(3) 過去のインフラ別投資的経費と将来の施設更新費用

インフラ別の過去10年間平均の投資的経費は、道路4億200万円、橋りょう5,100万円、河川4,500万円、街路1,900万円、土地区画整理3億7,200万円、公園3,100万円、圃場整備事業1億7,200万円、上水道3億5,200万円、下水道4億3,400万円、合計では18億7,800万円でした。

参考として、上記更新費用との差額は35億1,200万円となります。

過去のインフラ別投資的経費と将来の施設更新費用



5 まとめ

- (1) 現在保有する公共施設等の保有量を、将来においても保有し続けるためには、公共施設（建物）だけでも現在の投資的経費の2倍弱の費用が必要となりますし、インフラ資産についても現在の投資的費用での維持管理では、対応しきれない状況が見込まれます。
- (2) 人口減少による生産年齢人口の減少に伴い、市税収入が減少し現在の投資的経費の維持も困難になることが想定されます。
- (3) 保有している全ての公共施設等を保有し続けることは困難な状況です。

第3章 公共施設等の管理に関する基本的な考え方（案）

1 公共施設等の管理に関する基本的な考え方

（1）安全・安心の確保

公共施設等は、利用者の安全・安心を確保した上で、必要な機能を確実に発揮し続ける必要がありますが、利用状況や自然環境等に応じ、劣化や損傷の進行は異なり、その状況は時々刻々変化します。定期的な点検等により状況を把握することで、適正な時期に維持管理・修繕・補修を行い、安全・安心の確保を目指します。

（2）長寿命化の推進

中長期的な維持管理・修繕・更新等に係るトータルコストを削減し、財政負担を平準化していくために、公共施設等の長寿命化を図るとともに、計画的・効率的な改修により公共施設等の質を確保していくことが必要です。そのためには、公共施設毎の特性を考慮した上で、損傷が軽微な早期段階に予防的な修繕等を実施することで機能の回復を図る「予防保全」の考え方を取り入れていきます。

（3）施設総量の縮減

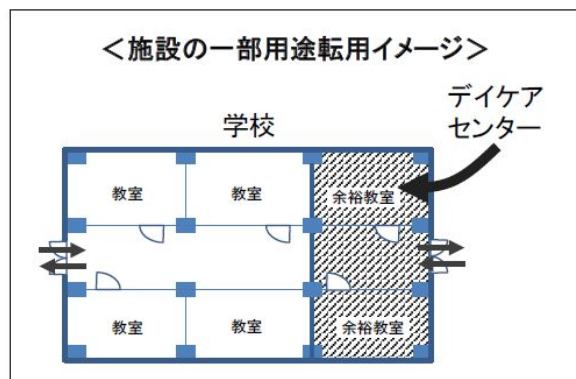
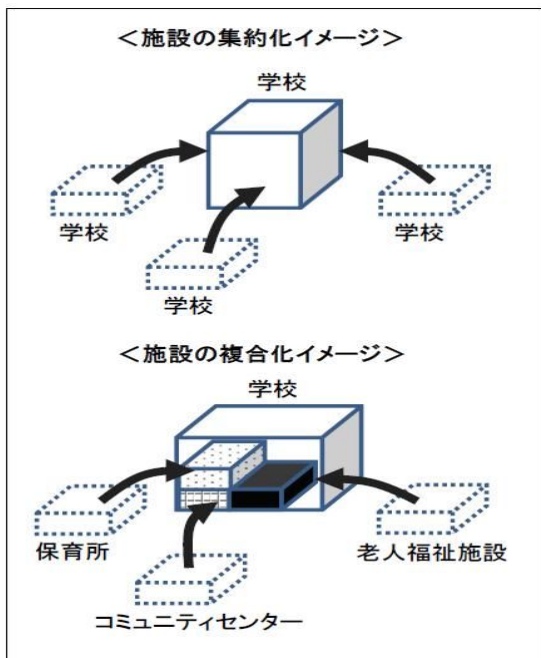
公共施設（建物）については、将来人口や財政規模などに応じた施設総量への縮減が必要です。新規整備は原則行わないことや、更新（建替）する場合には複合施設とすること、また、統廃合することを検討し、施設総量の縮減を図ります。

これまで個別施設で提供してきたサービスを一つの施設で提供することで施設稼働率を向上させるとともに、余剰となる施設の取壊しや民間売却することなどを検討します。

また、市民ニーズの変化に対応し、行政サービスの必要性を見直し、必要な場合においてもサービスの提供方法を見直すことで、施設がなくてもサービス水準を落とさない工夫により新しいまちづくりを目指します。

2 公共施設（建物）と行政サービスとの関係

		サービス(ソフト)	
		継続 (現在の場所・地域で、同様の行政サービスを継続 又は縮小、拡充・新設する)	廃止 (現在の場所・地域での同様の行政サービス提供 は廃止する)
施設 (ハード)	継続 (現在の施設を継続使用する)	<p>パターン1. 施設及びサービスを継続する</p> <p>①施設の集約化、複合化・多機能化 ②一部用途転用 ③一部貸付 ④継続使用(維持・運営コストの削減、指定管理、省エネ化等) ⑤改修・建替(公共施設の長寿命化) など</p> <p>※既存施設でサービス提供できない場合は「新設」もあり得る</p>	<p>パターン3. 施設は継続するが、現在のサービスは廃止する</p> <p>⑧施設の用途転用 など</p>
	廃止 (自治体として現在の施設の使用を中止する)	<p>パターン2. サービスは継続するが施設は廃止する</p> <p>⑥他の公共施設の空き空間や民間施設の利活用 ⑦独自で所有せずに複数の市町村による共同での行政サービス提供 など</p>	<p>パターン4. 施設もサービスも廃止する</p> <p>⑨民間企業等への貸付、売却 ⑩施設の取り壊し など</p>



附属資料 公共施設（建築物）一覧 (1/3)

市の分類	国の大分類	国の中分類	施設名	所在地	延床面積	代表 建築年	築年数	構造	
学校教育施設	学校教育系施設	学校	永明小学校	茅野市塚原1-7-40	8,304.00	S49	40	RC	
			宮川小学校	茅野市宮川4632	9,028.00	S51	38	RC	
			米沢小学校	茅野市米沢4188	5,646.00	S58	31	RC	
			豊平小学校	茅野市豊平2340	5,276.00	S58	31	RC	
			玉川小学校	茅野市玉川3674	8,811.00	S54	35	RC	
			泉野小学校	茅野市泉野2643	4,053.00	S59	30	RC	
			金沢小学校	茅野市金沢1141	5,129.19	S56	33	RC	
			湖東小学校	茅野市湖東4982	5,224.00	S58	31	RC	
			北山小学校	茅野市北山4362	5,391.71	S56	33	RC	
			永明中学校	茅野市塚原1-10-6	7,269.00	S43	46	RC	
			長峰中学校	茅野市宮川11288	8,746.00	H23	3	RC	
			北部中学校	茅野市湖東5643	9,716.06	H6	20	RC	
			東部中学校	茅野市玉川10030	8,072.00	S61	28	RC	
13施設					90,665.96		-		
社会教育施設	市民文化系施設	文化施設	文化センター	茅野市宮川4552-2	2,906.10	S53	36	RC	
			野外音楽堂	茅野市玉川500	210.80	S60	29	RC	
			ベレック	茅野市ちの3502-4	592.60	S62	27	SRC	
	社会教育系施設	図書館	図書館	茅野市玉川500	1,613.60	S55	34	RC	
			博物館等	尖石縄文考古館	茅野市豊平4734-132	3,192.24	S54	35	SRC
				八ヶ岳総合博物館	茅野市豊平6983	3,388.39	S63	26	RC
	スポーツ施設	レクリエーション施設・観光施設	茅野市神長官守矢史料館	茅野市宮川389-1	134.12	H3	23	RC	
			青少年自然の森	茅野市豊平4734番地内	3,145.77	H3	23	W	
			野球場	茅野市玉川500	440.62	S52	37	RC	
			市営プール	茅野市玉川500	734.19	S52	37	S	
			弓道場	茅野市玉川500	377.59	S54	35	S	
			総合体育館	茅野市玉川500	7,259.75	S55	34	RC+S	
			広場野球場	茅野市玉川500	244.45	S52	37	S	
			陸上競技場	茅野市玉川500	987.30	S57	32	RC	
			相撲場	茅野市玉川500	172.32	S58	31	S	
			国際スケートセンター	茅野市玉川500	2,326.00	H3	23	S	
			ゴルフ練習場	茅野市玉川500	323.00	H6	20	S	
			バッティングセンター	茅野市玉川500	268.32	S56	33	S	
			屋内ゲートボール場	茅野市玉川500	1,105.50	H2	24	W	
			体育練成館	茅野市塚原1-9-18	541.14	S52	37	S	
20施設					29,963.80		-		
保健福祉施設	保健・福祉施設	高齢福祉施設	塩壺の湯「ゆうゆう館」	茅野市米沢6841	1,379.51	H26	0	S	
			寿和寮	茅野市宮川5010-1	5,780.02	H17	9	RC	
			介護老人福祉施設ふれあいの里	茅野市玉川4300-9	3,673.04	H4	22	RC	
			宅老所なごみの家	茅野市宮川4112	256.84	H8	18	W	
			やすらぎの丘	茅野市玉川	2,890.38	H2	24	RC	
		障害福祉施設	あすなろセンター	茅野市塚原1-15-30	485.46	H2	24	S	
			旧勤労者福祉センター（ひまわり作業所）	茅野市宮川4414-2	317.37	S40	49	RC	
			旧宮川西町教員住宅（ひまわりの里）	茅野市ちの	238.48	S48	41	S	
			地域活動支援センターピアあすなろ	茅野市ちの	63.29	H24	2	W	
			旧神之原第2教職員住宅	茅野市玉川3998-イ	127.52	S45	44	W	
			旧神之原第3教職員住宅	茅野市玉川4011-1	124.06	S45	44	W	
			旧神之原第4教職員住宅	茅野市玉川3998-イ	127.60	S63	26	W	
		保健施設	健康管理センター	茅野市塚原2-5-45	1,293.00	H2	24	S	
			西部保健福祉サービスセンター	茅野市宮川3975	1,404.71	H12	14	S	
			総合福祉センター	茅野市塚原2-5-45	1,477.23	S61	28	RC	
			北部保健福祉サービスセンター	北山4808-1	1,345.41	H6	20	SRC	
		その他社会福祉施設	アクアランド茅野	茅野市ちの263-4	1,435.25	H2	24	RC	
			アクアランド茅野カルチャーセンター	茅野市ちの263-6	1,137.72	H2	24	RC	
			河原温泉河原の湯	茅野市泉野1616-2	931.02	H3	23	RC	
			金沢温泉金鶏の湯	茅野市金沢2316-5	692.59	H8	18	RC	
尖石温泉縄文の湯	茅野市豊平4734-7821		817.79	H12	14	RC			
玉宮温泉望岳の湯	茅野市玉川6154-1		822.50	H15	11	RC+S			
米沢温泉塩壺の湯	茅野市米沢6845		883.96	H18	8	RC+S			
すずらんの湯	茅野市北山3419-84	1,972.30	H8	18	RC				
24施設					29,677.05		-		
病院施設	病院施設	病院施設	諏訪中央病院	茅野市玉川4300	21,560.74	S61	28	RC	
			諏訪中央病院看護専門学校	茅野市玉川4300	2,269.50	H5	21	S	
		医療施設	泉野診療所	茅野市泉野7088	138.72	S32	57	W	
			湖東診療所	茅野市湖東1274-2	200.26	S36	53	W	
			北山診療所医師住宅	茅野市北山4809-1	98.55	H6	20	W	
5施設					24,267.77		-		
公営住宅施設	公営住宅	公営住宅	ひばりヶ丘団地(旧)	茅野市宮川5010-31	2,447.55	S40	49	CB	
			ひばりヶ丘団地(新)	茅野市宮川5010	4,908.52	H9	17	RC	
			みどりヶ丘団地	茅野市宮川8680	3,638.22	S45	44	W	
			小坂団地	茅野市宮川5460	3,913.12	S42	47	RC	
			サンコーポラス旭ヶ丘	茅野市金沢1400-66	5,324.38	H6	20	RC	
5施設					20,231.79		-		

公共施設（建築物）一覧 (2/3)

子育て支援施設	子育て支援施設	幼稚園・保育園・こども園	ちの保育園	茅野市塚原1-13-5	1,735.91	H19	7	RC
			宮川保育園	茅野市宮川4510	1,380.64	H26	0	S
			宮川第二保育園	茅野市宮川2020	716.41	S50	39	W
			玉川保育園	茅野市玉川3439	1,377.57	H1	25	S
			湖東保育園	茅野市湖東5646	1,083.54	H6	20	S
			笹原保育園	茅野市湖東1298-1	387.93	S58	31	S
			豊平保育園	茅野市豊平2486-1	1,267.54	H23	3	RC
			北山保育園	茅野市北山4810-1	883.72	S48	41	W
			中央保育園	茅野市本町東15-14	1,362.09	H17	9	S
			米沢保育園	茅野市米沢6160	1,074.45	H11	15	S
			金沢保育園	茅野市金沢1164-1	983.13	H13	13	RC
			泉野保育園	茅野市泉野2650-1	853.20	H8	18	S
			小泉保育園	茅野市玉川927-243	838.45	S49	40	W
			みどりヶ丘保育園	茅野市宮川8630-1	988.44	S49	40	W
		中大塩保育園	茅野市中大塩8-12	1,387.60	S56	33	S+W	
		幼児・児童施設	こども館0123広場	茅野市ちの3502-5	2,126.77	S62	27	SRC
			家庭教育センター	茅野市塚原1-9-16	726.97	H7	19	S
17施設			19,174.36		-			
行政施設	行政系施設	庁舎等	茅野市役所	茅野市塚原2-6-1	16,414.29	H6	20	SRC
			市役所中沢倉庫	茅野市玉川10141-1	203.60	S53	36	S
			茅野駅前ベルビア出張所	茅野市ちの3502-2	337.80	S62	27	SRC
			3施設		16,955.69		-	
文化芸術施設	市民文化系施設	集会所	市民館(美術館)	茅野市塚原1-1-1	10,803.37	H17	9	SRC
	1施設				10,803.37		-	
コミュニティ施設	市民文化系施設	集会所	ちの地区コミュニティセンター	茅野市塚原1-9-16	2,096.95	H5	21	RC
			宮川地区コミュニティセンター	茅野市宮川4552-1	392.52	H2	24	S
			米沢地区コミュニティセンター	茅野市米沢4181	511.69	S58	31	S
			豊平地区コミュニティセンター	茅野市豊平2321-1	553.48	S60	29	S
			玉川地区コミュニティセンター	茅野市玉川3666-1	538.53	S56	33	S
			泉野地区コミュニティセンター	茅野市泉野2647	546.15	S57	32	S
			金沢地区コミュニティセンター	茅野市金沢1152	678.45	S59	30	S
			湖東地区コミュニティセンター	茅野市湖東4978-1	447.21	S57	32	S
			北山地区コミュニティセンター	茅野市北山4340-1	531.79	S30	59	S
			中大塩地区コミュニティセンター	茅野市中大塩8-15	792.16	H6	20	S
			CHUKOらんどチノチノ	茅野市ちの3502-3	740.55	S62	27	SRC
			11施設		7,829.48		-	
			衛生施設	供給処理施設	供給処理施設	諏訪南清掃センター	茅野市米沢2000-3	3,032.37
古紙等梱包施設	茅野市米沢2000-3	1,336.00				H6	20	RC
不燃物処理場	茅野市北山381-3	401.20				S54	35	S
茅野環境館	茅野市塚原2-11-23	456.66				S52	37	RC
蓼科有機センター	茅野市玉川11401-1の内	445.50				H19	7	LS
中央アメニティパーク	諏訪市豊田754-5	341.04				H23	3	RC
し尿処理場	茅野市豊平4364-1	169.12				S52	37	RC
7施設		6,181.89					-	
その他	スポーツ・レクリエーション系施設	レクリエーション施設・観光施設	峠の茶屋	茅野市宮川3372-97	385.54	H6	20	S
	産業系施設	産業系施設	千駄刈自然学校	茅野市北山5513-341	147.01	H17	9	W
			茅野高等職業訓練校	中大塩1-9	1,224.18	H4	22	S
	公園	公園	永明寺山公園	茅野市ちの2345-2	1,010.00	S58	31	S
			葛井公園公衆便所	茅野市ちの263-13	7.01	S61	28	CB
			横内中央公園便所	茅野市ちの2803	38.09	H14	12	W
			横内中央公園物置	茅野市ちの2803	14.91	H14	12	W
			木落し公園公衆便所	茅野市宮川4628	9.78	H21	5	W
			粟沢公園便所	茅野市玉川927-43	3.78	S54	35	W
			丁田公園便所	茅野市ちの2768-4	16.56	H6	20	W
			赤田公園便所	茅野市宮川1382-4	20.70	H6	20	W
			下河原公園便所	茅野市宮川3853	6.62	H6	20	W
			横内南公園便所	茅野市ちの2948	20.70	H7	19	W
			新井公園便所	茅野市宮川1449	20.00	H14	12	W
			前宮公園便所	茅野市宮川1037	12.88	S57	32	CB
			花蔀公園便所	茅野市湖東6595-229	12.88	S58	31	CB
			金沢公園便所	茅野市金沢1108-2	20.70	S63	26	CB
			弓振公園便所	茅野市宮川9245	12.88	S61	28	CB
			岳麓公園便所	茅野市湖東2571-口	30.84	H6	20	CB
			風除け公園便所	茅野市湖東9590	12.88	H22	4	CB
			テニスコートトイレ	茅野市玉川500	30.42	H6	20	RC
			マレットゴルフクラブハウス	茅野市玉川500	26.53	H15	11	W
			第二球場駐車場トイレ	茅野市玉川500	34.78	H17	9	W
			集合広場トイレ	茅野市玉川500	23.40	H20	6	W

公共施設（建築物）一覧 (3/3)

その他	その他	その他	茅野市営地下駐車場	茅野市ちの3502-1	10,340.31	S62	27	SRC			
			茅野市営駅前駐車場	茅野市ちの7032	567.24	H21	5	S			
			永明寺山公園墓地	茅野市ちの2345-2外	102.17	S50	39	W			
			静香苑	茅野市宮川647-1	355.60	S56	33	RC			
			ベルビア(どっこいしょ広場)	茅野市ちの3502-1	84.63	S62	27	SRC			
			ベルビア(4階)	茅野市ちの3502-6	1,023.41	S62	27	SRC			
			ベルビア(賃貸床-賃借床)	茅野市ちの3502-7	6,846.11	S62	27	SRC			
			旧長峰第4教員住宅(シルバー倉庫)	茅野市玉川4800-13	119.70	S50	39	W			
			旧小堂見第3教員住宅(移住体験住宅)	茅野市玉川3597-1	77.09	H4	22	W			
			塚原教員住宅	茅野市塚原2-16-15	124.08	S46	43	W			
			塚原第3教員住宅教員住宅	茅野市塚原1-15-33	163.20	S63	26	CB			
			塚原第3教員住宅倉庫	茅野市塚原1-15-33	6.60	S63	26	CB			
			塚原第3教員住宅倉庫	茅野市塚原1-15-33	3.20	S63	26	CB			
			宮川茅野教員住宅	茅野市宮川4864-2	243.17	S59	30	W			
			鑄物師屋教員住宅	茅野市米沢3152-1	141.84	H1	25	W			
			中大塩教員住宅	茅野市中大塩1-6	248.04	S60	29	W			
			菅沢教員住宅	茅野市中大塩15-1	81.98	H6	20	W			
			下槻木第1教員住宅	茅野市泉野1616-1	60.58	S57	32	W			
			下槻木第2教員住宅	茅野市泉野1617	61.27	S61	28	W			
			下槻木第3教員住宅	茅野市泉野1630-4	115.64	H3	23	W			
			小堂見第1教員住宅	茅野市玉川3586-1	119.24	S57	32	W			
			小堂見第2教員住宅	茅野市玉川3586-1	128.41	S61	28	W			
			金沢本町教員住宅	茅野市金沢1120-1	119.24	S56	33	W			
			青柳第2教員住宅	茅野市金沢2491-4	61.27	S61	28	W			
			堀第2教員住宅	茅野市湖東4988-2	59.90	S57	32	W			
			横谷観音駐車場公衆便所	茅野市北山5513-275	126.55	H15	11	W			
			麦草平公衆便所	茅野市北山4031	17.92	S60	29	W			
			蓼科湖公衆便所	茅野市北山4035-2895	34.57	S63	26	W			
			白樺湖南側公衆便所	茅野市北山3419-1	34.70	H2	24	W			
			白樺湖入口公衆便所	茅野市北山3419-2	25.20	H4	22	RC			
			蓼科中央高原公衆便所	茅野市北山5522	24.30	H5	21	RC			
			プール平公衆便所	茅野市北山4035-782	30.15	H7	19	RC			
			奥蓼科登山口公衆便所	茅野市豊平4733-1	24.60	H8	18	RC			
			奥蓼科公衆便所	茅野市豊平4734-522	12.70	H14	12	RC			
			杖突峠暗ヶ峰公衆便所	茅野市宮川3372-27	33.01	H18	8	W			
			青柳駅公衆トイレ	茅野市金沢2648-18	26.13	H19	7	RC			
			上川プレハブ倉庫	茅野市ちの2923-7隣	33.00	S57	32	LS			
			茅野駅西口公衆便所	茅野市ちの3502-3	49.20	H1	25	RC			
			茅野駅東口公衆便所	茅野市ちの4520	34.15	H17	9	S			
			茅野駅東口エレベーター	茅野市ちの3502-3	6.00	H17	9	RC			
			茅野駅西口エレベーター	茅野市ちの3502-3	6.00	H21	5	S			
			横内水防倉庫	茅野市ちの2923-7隣	19.87	S60	29	LS			
			宮川水防倉庫	茅野市宮川3973-1	39.74	S52	37	S			
			米沢水防倉庫	茅野市米沢4181-1	20.70	H2	24	S			
			豊平水防倉庫	茅野市豊平2327-1	31.30	H2	24	S			
			玉川水防倉庫	茅野市玉川10141-1	32.00	S61	28	LS			
			泉野水防倉庫	茅野市泉野2647	16.50	S59	30	LS			
			金沢水防倉庫	茅野市金沢1153-3	31.10	H1	25	LS			
			湖東水防倉庫	茅野市湖東5661-5	15.00	S63	26	LS			
			北山水防倉庫	茅野市北山4340-1	33.01	S63	26	LS			
			中大塩水防倉庫	茅野市中大塩8-15	15.58	H22	4	RC			
			市民の森	茅野市米沢2678-10	79.21	H20	6	W			
			76施設					25,249.19	-	-	-
			182施設					281,000.35	-	-	-
			上水道施設	上水道施設	上水道施設	蓼科水道管理事務所	茅野市北山4035-885	46.00	H6	20	W
						白樺湖上水道事務所	茅野市北山3419-1	31.00	H2	24	W
						横内送水場管理棟	茅野市ちの2818-2	312.00	S52	37	RC
						横内送水場水質改善施設	茅野市ちの2818-5	180.00	H15	11	S
			4施設					569.00	-	-	-
			下水道施設	下水道施設	下水道施設	白樺湖浄化センター	茅野市北山3417	7,539.34	S56	33	RC
						白樺湖南中継ポンプ場	茅野市北山3419-84	117.00	S55	34	RC
						白樺湖北中継ポンプ場	立科町芦田八ヶ野1523-1	65.00	H6	20	RC
						長峰中継ポンプ場	茅野市玉川267-2	21.76	S57	32	RC
			4施設					7,743.10	-	-	-